

为全力剿灭劣V类水,促进工业企业污染物全面达标排放,浙江省绍兴市近日起在全市范围内启动春季“铁拳一号”剿劣护水专项行动。

环保、公安两部门开展联合执法,重点检查绍兴各类工业园区和市重点排污单位污染防治设施运行和达标排放情况。

检查发现,一些印染企业不在转型升级、污水达标排放上想办法,却搞“阴阳管道”把戏,动起了在线监测数据弄虚作假的歪脑筋。



图为执法人员对厂区下水道排放口进行排查。 沈慧惠摄



图为执法人员检查企业在线设备。 沈慧惠摄

## 案件1 圣荣印染排污数据存在差异

在行动之初,绍兴圣荣纺织印染有限公司(以下简称“圣荣印染”)很快进入执法人员视野。因为在将部分重点排污企业2016年在线监测数据与绍兴排水管理有限公司抽样监测数据对比之后,环保部门发现,圣荣印染两套排污数据存在较大差异。

在线监测显示,圣荣印染全年纳管排放COD(氨氧化物)稳定在150毫克/升,一直是达标排放状态,但排水公司在后端检测到的数据却超出4倍以上。

“这只有两种可能,企业在污水处理设施上动了手脚。”绍兴市环境监察支队副支队长赵新在意识到这一情况后,于3月2日带队来到圣荣印染,与公安部门一起对企业展开突击检查。

当天晚上10点多,联合执法队伍来到圣荣印染的一处污水处理设施旁,发现一根排放污水的管道已经被封死。据公司技术人员透露,这根管道绕过了在线监控,平时调节池内未经处理的废水直接通过管道排到污水管网。

## 案件2 几何印染“双套管”干扰在线监测

3月7日,柯桥区环保局联合区公安局开展了“打击在线监控弄虚作假”专项行动。

行动之前,两部门联合仔细分析了近一年来100多家重点废水排污企业的排放数据,共排查出12家嫌疑企业,确保做到精准打击。

结合排查数据,当天,联合执法人员突然出现在漓渚镇绍兴几何印染有限公司(以下简称“几何印染”)在线监控设施现场。

几何印染污水处理负责人季某顿时神色慌张,公安民警立即对季某进行控制,环境执法人员通过管道排查,结合数据比对,最后将目光锁定在企业一个阴暗的角落里。

果不其然,一根直径2.2厘米的铝塑管直通外排池,并与外排池底的一根90厘米高的铁制套管相连。

当执法人员从2.8米深的池底捞出铁制套管时,企业污水处理负责人季某傻了眼,并对在线数据弄虚作假行为供认不讳。

486毫克/升,这是执法人员对几何印染现场厂区内废水池废水监

测的COD(氨氧化物)浓度。但下午两点的在线监测仪显示则是120毫克/升,实现“达标排放”。

“通过铝塑管,向铁制套管灌注清水,从而干扰外排废水的在线监控数据,达到了‘达标排放’假象。”柯桥区环保局副局长任颂义说,通过“双套管”的伎俩,来干扰监测数据的真实性,这是典型的违法行为。

当天,相关4名涉案人员被柯桥区公安分局刑事拘留,几何印染被区环保局责令停产整治。

并不只有这两家企业在以身试法。

据悉,在这次专项整治中,绍兴已查处5家涉嫌在线监测弄虚作假或暗管偷排的企业。根据“两高”《关于办理环境污染刑事案件适用法律若干问题的解释》第一条第七款规定:重点排污单位篡改、伪造自动监测数据或者干扰自动监测设施,排放化学需氧量、氨氮、二氧化硫、氮氧化物等污染物的,应当认定为“严重污染环境”,即构成污染环境罪。

等待他们的,将是法律的严惩。

## ■ 评论

### 不给偷排者可乘之机

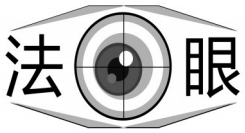
徐晶锦

明修栈道暗度陈仓,道高一尺魔高一丈。2017年,浙江省第一个专题大会开的是全省剿灭劣V类水工作会议,会上提出今年要彻底消灭劣V类水。绍兴市委、市政府也要求各地各部门把治水作为头号工程,全面深入开展劣V水体排摸和鉴定,逐一查清污染源。前不久,绍兴市各区、县(市)还相继公布了剿灭劣V类水作战图。

水污染表象在水里,根子在岸上。低层次产业造成的工业污染,是水的最大污染源。经过几年来的“五水共治”,绍兴市倒低低端产业转型升级。但至今仍有企业信奉“越禁止的,越干”就“越能赚钱”的歪理,自作聪明玩起偷排的把戏。这完全低估了绍兴市委、市政府治水不获全胜不收兵的决心,唯有以法律的严惩促其清醒。

企业相关负责人因涉嫌污染环境罪被警方控制,再次敲响了警钟。这警钟,震慑心存侥幸者,不可再出偷排工业污水的歪点子。这警钟,也提醒环境执法部门,要做实做细功课,练就火眼金睛,及时识破要花招者的伪装把戏。

铁腕治污是大势所趋,人心所向。只有不给偷排工业污水者可乘之机,才能为剿灭劣V类水提供可靠保障,才能真正让疲惫的江河湖泊休养生息。



## ■ 延伸

### 数据精确才能执法精准

数据是环境决策的依据,发挥着核心作用。只有做到数据精确,才能执法精准。

在技术方面,绍兴市已建成污染源自动监控系统547套,省控以上重点污染源自动监测系统全覆盖,实现自动监测设备监测数据、运行状态和工作参数“三同时”监控,切断了污染源自动监测数据造假主要途径,监测设备异常自动报警,做到了以“技术创新”反制“技术造假”。

在监管方面,绍兴市根据数据监控、对比分析,与周边排污单位关联,以及信访举报等途径,确定重点检查名单,采取不打招呼不通知、直奔现场、直接排查、直取证据一竿子插到底的独立调查形式。

调查时,大都选择半夜或凌晨时段进行突击检查,有时一次不能查实的要反复检查多次,有时也会趁第一次检查后企业放松之机,进行“回马枪”式检查。

通过实践,绍兴总结出“快、准、细、狠”4字检查要诀,极大压缩了监测数据弄虚作假空间。

## ■ 新闻链接

### 伪造自动监测数据 露天焚烧污染大气

## 天津公布两起典型违法案例

**本报记者郭文生 见习记者任效良 天津报道** 天津市环保局日前通报两起近期发生的环境违法典型案例,分别是天津市凯森新能源科技有限公司篡改、伪造自动监测数据案,天津君诚金利管业有限责任公司露天焚烧保温材料污染大气案。

### 移送公安机关,罚款38.85万元

2月17日,天津市环保、公安执法人员对天津市凯森新能源科技有限公司下属的大良供热站进行现场检查,该站总供热面积35万平方米,建有两台采暖用燃煤锅炉,均建有配套的麻石水膜脱硫除尘一体设施,安装天津市蓝宇科工贸有限公司的自动监测设备。

现场检查时,该单位40吨锅炉正在运行,配套的脱硫除尘及自动监测设备同步使用。环境监测人员对烟气进行监测,同时与自动监测设备数据进行比对,发现自动监测设备显示值(上传值)约为实测数值的20%,提供的加碱记录单也存在弄虚作假情况。

登录软件系统后,执法人员发现该单位更改了后台参数,造成自动监测设备显示数值远小于实际监测数值。使用标准气体对自动监测设备进行校对时,

发现显示值远小于标准气体浓度值。

依据“两高”《关于办理环境污染刑事案件适用法律若干问题的解释》第一条第七项的规定,武清区环保局将此案移送区公安分局依法查处,同时依据《大气污染防治法》第十八条规定,对其超标排放二氧化硫的违法行为罚款38.85万元。

### 冒黑烟,顶格罚款5万元

3月11日,天津市环保局执法人员在静海区蔡公庄镇巡查时发现,天津君诚金利管业有限责任公司存在“冒黑烟”现象。经查,该单位共有南、北两个厂区,主要从事镀锌管加工生产。

现场检查时,该单位北厂区未进行生产,但二车间附近有工人露天焚烧保温材料,产生大量黑烟,严重污染大气环境。

对上述违法行为,静海区环保部门依据《天津市大气污染防治条例》第八十八条“违反本条例规定,露天焚烧沥青、油毡、橡胶、塑料、皮革、垃圾等产生有毒有害物质的,由环境保护行政主管部门责令停止违法行为,对企事业单位处一万元以上五万元以下罚款”,依法对该单位顶格处以5万元罚款。

## 危险废物三步认定法

本报特约撰稿陈国强 杨海洋

根据所处生产环节不同、所处企业不同,某一物品既可以被认定为危险废物也可以被认定工业产品,或者可以被豁免按照危险废物进行管理。因此,危险废物本质上是一个法律意义上的物,是一个被法律所定义的物。

某种物品、物质被认定为危险废物,不但会导致企业巨额的管理和处置成本;在某些环境污染事件中,还会

直接涉及刑事案件罪与非罪的界定。

在实务中,如何依据我国现行危险废物管理的法律、法规和标准来鉴别、认定危险废物,一直是一个执法、司法难题。

为便于实务中更清晰地辨别危险废物,笔者就某一物品、物质是否应纳入危险废物管理,整理出如下危险废物管理三步认定法,供监管参考。

### 第一步:鉴别对象是否应依法纳入固废管理

《中华人民共和国固体废物污染环境防治法》(以下简称《固废法》)规定:“危险废物,是指列入国家危险废物名录或者根据国家规定的危险废物鉴别标准和鉴别方法认定的具有危险特性的固体废物。”表明危险废物首先应满足是固体废物的属性。

鉴别某一物质是否应纳入固体废物管理,首先应根据《固废法》中的定义进行判断。

《固废法》规定,“固体废物,是指在生产、生活和其他活动中产生的丧失原有利用价值或者虽未丧失利用价值但被抛弃或者放弃的固态、半固态和置于容器中的气态的物品、物质以及法律、行政法规规定纳入固体废物管理的物品、物质。”同时,《固废法》规定,“液态废物的污染防治,适用本法”。

就产生过程而言,固体废物是指在生产、生活和其他活动中产生的丧失原有利用价值或者虽未丧失利用价值但被抛弃或者放弃的物质。

如此可推演出两点:第一,企业生产过程中产生的用于后续生产的中间品,或者可以用于销售作为其他行业原材料的主要产品、副产品,因未丧失原有利用价值而不应当被认定为固体废物。对无法用于企业自身生产,且在其它行业也无利用价值的物品、物质应被认定为固体废物。

第二,对虽有利用价值,不管是

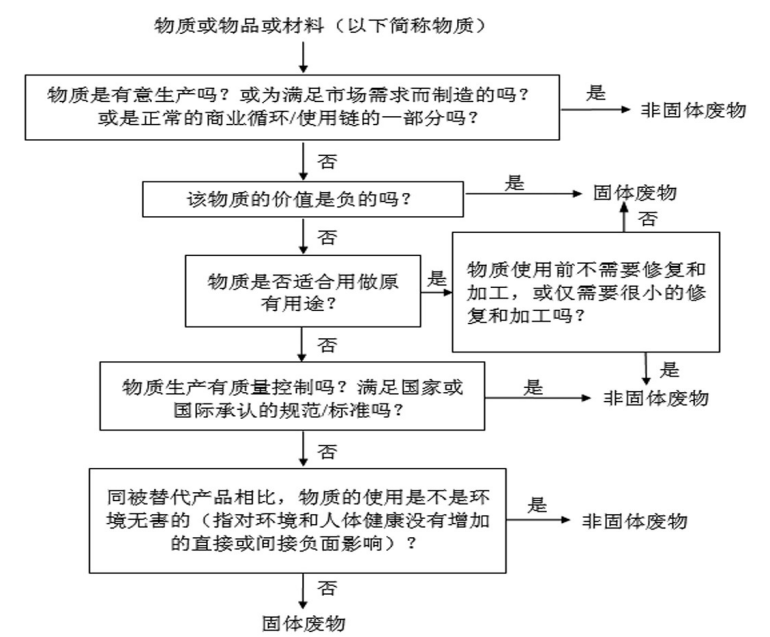
主要产品、中间产品或者副产品,只要是被企业抛弃、放弃,不再用于生产或者销售的,则应视为固体废物。在实务中,存在企业以极低价格销售所谓具有危险废物其他属性的“副产品”,甚至倒贴运输费的。由于该产品对企业来说是负价值的,其销售行为的主要就是为了掩盖非法处置危险废物的目的,因此,此类“副产品”应被认定为危险废物。

就物理形态而言,不仅是固态的物品、物质,也包括半固态和置于容器中的气态的物品、物质以及法律、行政法规规定纳入固体废物管理的物品、物质;此外,液态废物的污染防治也适用固体废物管理的相关规定。

其次,可根据《固体废物鉴别导则》(试行)所列固体废物范围、废物的作业方式、废物必须进行综合利用或贮存和处置的原因,以及物质的特点和影响评估因素做综合判断(见下图)。

《固体废物鉴别导则》还对危险废物鉴别提出了法律救济:对物质、物品或材料是否属于固体废物或非固体废物的鉴别结果存在争议的,由国家环境保护行政主管部门会同相关部门组织召开专家会议进行鉴别和裁定。在进口环节,进口者对海关将其所进口的货物纳入固体废物管理范围不服的,依照《固废法》第二十六条的规定,可以依法申请行政复议,也可以向人民法院提起行政诉讼。

### 固体废物与非固体废物判别流程图



作者根据《固体废物鉴别导则》(试行)绘制

### 第二步:鉴别固体废物是否具有危险特性

经鉴别属于固体废物的,应依据《国家危险废物名录》和各危险废物鉴别标准对其危险特性进一步鉴别。

根据《国家危险废物名录》(2016修订)规定,列入名录的是:(一)具有腐蚀性、毒性、易燃性、反应性或者感染性等一种或者几种危险特性的固体废物(包括液态废物);(二)不排除具有危险特性,可能对环境或者人体健康造成有害影响,需要按照危险废物进行管理的固体废物(包括液态废物)。

同时,《国家危险废物名录》明确医疗废物和列入《危险化学品目录》的化学品废弃后属于危险废物。因此,实务中,相关物品、物质被认定为固体废物后,应进一步复核该物品、物质是否属于《国家危险废物名录》《医疗废物分类目录》和《危险化学品目录》管理范畴。

那么,对于未列入上述名录和目录,不明确是否具有危险特性的固体废物如何进行判断?

对此,《国家危险废物名录》规定:对不明确是否具有危险特性的

固体废物,应当按照国家规定的危险废物鉴别标准和鉴别方法进行认定。对于危险废物与其他固体废物的混合物,以及危险废物处理后的废物,也应当按照国家规定的危险废物鉴别标准进行属性判定。经鉴别具有危险特性的,应属于危险废物。

目前适用危险废物的有如下8个鉴别标准和技术规范:

- 《危险废物鉴别标准 腐蚀性鉴别》(GB 5085.1—2007);
- 《危险废物鉴别标准 急性毒性初筛》(GB 5085.2—2007);
- 《危险废物鉴别标准 浸出毒性鉴别》(GB 5085.3—2007);
- 《危险废物鉴别标准 易燃性鉴别》(GB 5085.4—2007);
- 《危险废物鉴别标准 反应性鉴别》(GB 5085.5—2007);
- 《危险废物鉴别标准 毒性物质含量鉴别》(GB 5085.6—2007);
- 《危险废物鉴别标准 通则》(GB 5085.7—2007);
- 《危险废物鉴别技术规范》(HJ/T 298—2007)。

### 第三步:是否在危险废物豁免管理清单之列

即使某类物品、物质被认定为属于危险废物,如果该危险废物列入了《国家危险废物名录》附录中的《危险废物豁免管理清单》,那么,危险废物在所列的豁免环节(包括收

集、利用、处置、运输、转移),且满足相应的豁免条件时,还可以按照豁免内容的规定实行豁免管理。

作者单位:阳光时代律师事务所



# 「剿劣」之下,岂容阴阳管藏身!

绍兴启动春季「铁拳一号」护水行动,已查处七家违法企业

本报见习记者徐晶锦

## 数据异常牵出暗管排污

辛集副市长带队突击排查违法企业

**本报记者张铭贤 通讯员耿曼 辛集报道** 河北省辛集市环保局近日根据在线数据破获一起利用暗管违法排污案。

近年来,辛集市加强了重点污染源在线监控系统建设,目前已经实现5家国控企业、6家高架源企业、110多家重点排污企业、7处市政管网排口的24小时监控,极大地提升了污染源监控、监测、监督执法等方面的能力。

3月25日晚22时左右,辛集市新城站点在线数据出现超标报警,经调阅上游在线数据,显示正常。在该段区间没有排放口,不存在新污染物汇入,新城站点数据突然偏高的异常现象引起了环保部门高度重视。

辛集市副市长刘士民和市环保局局长王运兵当即决定带队巡查,由辛集市环保局、市公安局环安大队和新城镇政府工作人员组成联合执法队,对新城镇辖区内企业进行地毯式突击检查。

执法人员在检查过程中发现,位于辛集市某中学西侧一个废弃的

化工厂院内,有一非法染料加工企业正在偷偷地开工生产,车间内堆放着大量生产原料,执法人员当场责令企业立即停止生产。

经过对现场仔细勘察,这家染料加工车间污水排放处有一根直径约15厘米粗细的软管通入厂区西侧小屋的暗水池内,经过一水泵,通往东侧暗水池。水泵北侧有一直径约1米的水桶,水桶上方有两根淡水管。

执法人员用手触摸水泵上的电机,明显感觉到了余温,合闸后电机工作,水泵内的污水与水桶上方淡水管排出的清水进行汇合,经稀释后通过一根塑料管顺着厂区围墙下方的洞口延伸出去。

经执法人员继续探测挖掘,最终发现该暗管经过地下自南向北,穿过林地延伸到了辛深排干渠内。

至此,新城站点在线数据超标原因真相大白。

在勘察过程中,执法人员对水泵内的污水进行了取样,水样呈红褐色,有刺鼻性气味,已被送至专业机构进行检测。

目前,案件还在进一步侦破中。